



ARRI

ARRI新灯光展现澎湃创作力

ARRI灯光使用手册

(美) 比尔·霍什尼科夫 (Bill Holshevnikoff) 著

ARRI灯光使用手册

《ARRI灯光使用手册》（第四版）图文版权©2016

比尔·霍什尼科夫 (Bill Holshevnikoff)

本手册设计及出版方

斯宾塞·尼尔森 (Spencer Nilsen)

(www.illuminastudios.com)

比尔·霍什尼科夫 (Bill Holshevnikoff)

(www.videolightingtechniques.com,

www.poweroflighting.com)

Cover Image

林赛·埃斯顿 (Lindsay Elston)

ARRI Inc.

617 Route 303, Blauvelt, NY 10913

Tel: +1 845 353 1400 Fax: +1 845 425 1250

600 North Victory Blvd., Burbank, CA 91502

Tel: +1 818 841 7070 Fax: +1 818 848 4028

lighting-info@arri.com

www.arri.com

目录

第1章 布光理论与技术	4	阴影区	16
概况	4	阴影边缘过渡区	17
灯具的选择	4	高光边缘过渡区	17
光线特性	5	实用经验	17
硬光和柔光	7	第3章 新灯光技术	18
光源照度	9	HMI技术	18
关于色温	10	125 POCKET PAR	19
第2章 基础概念	12	200 & 400 PocketPARs	19
主光	12	LED技术	20
辅助光	13	L系列LED螺纹透镜灯	21
轮廓光（发沿光）	14	SkyPanel柔光灯	22
背景光	15	第4章 布光实例	24
三维反差理论中的各要素	16	第5章 资源与联系	50
漫射区	16	第6章 备忘录	54
高光区	16		

布光理论与技术

概况

过去的几十年间，不断有书讲述针对电视访谈、脱口秀、影视剧以及其他节目的所谓“标准布光法”。而这本书的目的在于帮助你通过使用ARRI套灯系列（ARRI Lighting Kits）创造出最好的画面，以及教你如何在影棚和实景中运用这些灯。

注：ARRI套灯（ARRI Lighting Kits）是ARRI灯具产品线中的一个系列。是将若干个灯及灯架等附件组合成应用套装，并配以便携航空箱，使其成为快捷布光的一站式解决方案。ARRI套灯系列包括ARRILITE Kits、Fresnel Kits、Combo Kits等不同套装。

本书中的布光方法和实例均可以通过ARRI套灯实现。



ARRILITE系列敞口灯
(注：ARRILITE是阿莱敞口灯具中的一个系列，类似常见的红头灯/黄头灯)

灯具的选择

ARRI套灯包含有多种灯具。其中最基本的两种灯具类型是带螺纹透镜的灯具（带菲涅尔透镜）和敞口灯具（不带透镜）。这两类灯具都可调节铺光角度，并且光场照度均匀，这些灯能为你的影片创造出多种光线特性和氛围。

时代在进步，ARRI套灯已经提供全LED灯具系列，其中包括有LED螺纹透镜灯和LED柔光灯。这些LED灯能给你提供超乎想象的色彩种类。



ARRI L7-C LED 螺纹透镜灯

光线特性

所谓“光线特性”是指灯具照射物体所产生的阴影是“硬的”还是“柔的”。光线的硬柔特性取决于光源的面积而非光本身的强度。通常来说，面积越大、越扩散的光源，其光线越柔。最典型的的就是利用柔光材料，如柔光纸或者柔光布。将柔光材料放置在灯具前，相当于增大了灯具的发光面积。

也就是说，当光通过柔光材料时，被照亮的柔光材料本身就成为了新的光源。产生清晰、轮廓分明的阴影的光源，比如太阳，通常都是发光面积小的光源。ARRI灯具中的某些灯就是这类光源。而产生不清晰、轮廓模糊的阴影的光源，比如阴天，它是大面积的、扩散的光源。例如柔光箱就属这类光源（ARRI一些灯配有柔光箱）。



ARRILITE灯前加柔光纸



ARRILITE灯前加
Chimera Lightbank柔光箱

光线特性 (继续)

如果你没有柔光箱，仍然有很多方法能产生柔光光源。例如在遮菲上加上柔光纸就能使光线变柔。另外，在灯前加上大的柔光布，或者把光打到白墙/天花板/白板上反射，都可以获得柔光的效果。再强调一下，光源的发光面积是

直接影响光线特性的因素。因此，当你为拍摄场景布光之前，应该考虑运用适当的光线特性。例如对于室内场景，硬光就不是一个理想的光源（比如那种四面白墙，天花板上有荧光灯的办公室）。



硬光



柔光

硬光和柔光

对于用硬光还是柔光给场景布光并没有所谓的规定。应用哪种特性的光是灯光师的主观判断，并没有正不正确之说。然而，硬光和柔光都有其特定的风格特点，你在为场景设计布光时，一定要权衡不同光线类型的利弊。

一般来说，硬光可以简单地通过调整遮扉去控制布光效



通过泡沫板（米波罗）反射ARRILITE的光

果。硬光可在影视拍摄中产生戏剧感的阴影和生动的效果。但如果在电视访谈中使用硬光，你一定要小心安排光源的位置以获得你想要的效果。一个放错位置的聚光灯或敞口灯会让最上镜的人变得差不忍睹。

ARRI的螺纹透镜灯能产生悦目而均匀的铺光面（光场）。当影棚或实景需要硬光时，螺纹透镜灯是最常见的灯具选择。

ARRILITE敞口灯也有均匀的铺光面，但这类灯通常并不用于给人物做主光。他们最常用的是作辅助光，比如通过白墙/天花板/米波罗反射（室内），或者灯前加柔光纸，或者用柔光箱。或者用来照亮背景。

硬光和柔光 (继续)

如果不加控光附件（无柔光布），螺纹镜灯的光线质量要好于敞口灯。

用柔光给人物布光会使人物显得更亲和，但是越是柔和的光越难控制。柔化的光是呈多角度漫射的。虽然在特定的场景我们需要柔光，但那些不被控制的溢出的柔光是有害的，它们甚至会毁掉你最好的画面。光影在影片中的作用往往是引导观众的注意力。但如果主光偶尔溢出照射到画面背景上，这种另观众分散注意力的情况会让你的画面失去冲击力。再强调一下，仔细安排你的灯光位置对画面效果会有促进作用。

当你使用柔光箱时，在柔光箱前加栅格网能控制漫射光的溢漏。栅格网是一种布料做的栅格状的网，通过粘扣可快速安装在柔光箱前端。栅格网能在不减弱正面光线的前提下有效阻挡朝侧面溢漏光线。



柔光箱前加栅格网

光源照度

当你为场景布光时，光源照度是一个重要考量（即灯具发光的强度）。并不是越亮的灯越好。你要结合你所需的景深和所需的摄影机光圈来做有意识地判断。

现在很多新式摄影机的基准感光度很高。如果把场景打得太亮，你会被迫缩小光圈（f8-f11）才能获得正确曝光。这种情况下你的画面景深就很大。这时只要把光源的照度降低，你就能用大光圈进行拍摄（f2或f2.8），从而获得浅景深的效果。并且你依然能更换不同焦距的镜头。

另外，你还可以通过更换低瓦数灯泡来降低灯具的照度。例如ARRI 650W螺纹透镜灯也可以安装500W和300W灯泡。这样你能用一个铺光面较大的灯具去布照度较低的光。如果是使用ARRI的LED灯具，你更能简单高效地通过灯具的亮度调节功能获得更低照度的光输出。当你用新型摄影机拍摄低照度场景时，甚至可以选用功率仅为150W的灯具。适当运用布光技巧，你就能拍摄出电影画面感的浅景深镜头。

关于色温

ARRI套灯中的螺纹镜钨丝灯色温在3200K。虽然从拍摄的画面看这些灯发的是白光（经过白平衡），但实际上相对于日光而言，钨丝灯发出的是暖色光。选择灯光型胶片或者将白平衡设在3200K你会获得正确的色温。当你设置白平衡时要当心，因为你是以拍摄区域的灯光为基准进行白平衡。正确的白平衡才能保证拍摄时获得正确的肤色色调。

有时你拍摄的场景中有环境光，而环境光的色温与你灯具的光的色温不一样。如办公室的日光灯、商店或工厂的工业灯、还有白天的日光，这些都跟钨丝灯的色温不一样。在这种情况下，你需要调整灯具的色温与这些环境光的色温匹配。

你可以直接在灯具的遮扉上加变色滤光纸来改变灯的色温。但你要知道，加滤光纸会降低灯的照度。例如全档CTB滤光纸会降低灯的照度达85%（照度输出变成之前的15%）。而且滤光纸如果放得离灯太近是会燃烧的。正确使用变色滤光纸能帮你改变灯具的色温，使其与环境光相匹配。



使用ARRI的LED灯变换输出光的色温相当容易。ARRI的L系列螺纹透镜灯和SkyPanel柔光灯都是色温可调的，调整范围从2800K到10000K；无论面对哪种拍摄场景，你都能完全掌控光源的色温。

另外，你可能想知道ARRI是否有专门在日光环境下使用的灯具。我告诉你，风靡全世界的ARRI HMI系列灯具就是日光色温的灯具。有关ARRI灯具的信息请访问ARRI官网：www.arri.com

注：变色温滤光纸分两类，一类是CTB(color temperature blue)，呈蓝色，能把暖色光转变成冷色；另一类是CTO(color temperature orange)，呈橙色，能把冷色光转变成暖色。滤光纸又根据转变的强度分成全档、3/4档、1/2档、1/4档、1/8档等五种。强度越强其颜色越深，转变色温的能力越强，同时颜色越深对光照度的减弱也越重。

基础概念

四种基本光源：主光、辅助光、轮廓光、背景光

在这个章节，我们以单人采访镜头为例，依次用上述四种光源来演示所谓“布光演变”的过程。

主光

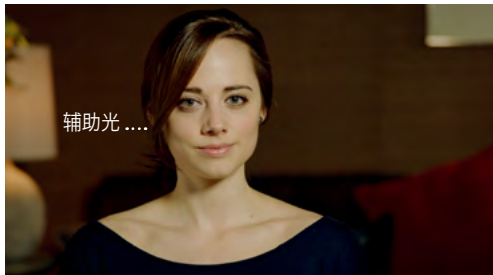
主光是布光区域的基础光源。也是形成画面照度的主要光源，通常也是给场景光线特性定调的光源，即场景是用硬光还是柔光。当我们为采访人物布光时，主光的作用是把人物照得有亲和力，并通过阴影勾勒出人物面部的轮廓。ARRI的螺纹镜灯是常用的主光灯具（因为其易于使用和控制）。柔光箱也是拍摄采访时主光的常用附件。

主光照射的角度可以从摄影机的上方（ 0° ）一直到人物



仅有主光的情况

的背后（ $\pm 180^\circ$ ），这完全取决于你想要什么样的效果。你可以通过人物脸部的阴影来决定主光最佳的位置和高度。当我们为多机位布光时，最佳的主光布设效果是照在人物的光能同时被几个机位所用。不管你的主光



主光加上辅助光的效果

是硬光还是柔光，它都应该只照在人物区域，这样才能创造出影视感的效果。如果你并不想要这种效果，那么也允许有部分主光溢漏到背景上。

辅助光

辅助光是一种补充光源，用以照亮主光所产生的阴影区域。理想的辅助光光源是大面积的柔光光源，它能将阴影区域提亮到我们需要的密度（亮度），但又不产生第二个与主光相反的阴影。你可以把辅助光看成是场景的环境光，以及对视觉观感的提示。辅助光越少，画面的戏剧效果越突出。

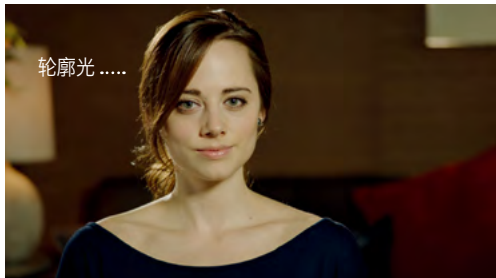
无论你主光是硬光还是软光，用硬光作为辅助光会在画面中形成不自然的两个阴影。要布设出自然且有效的辅助光，你要用大的柔光布/柔光箱，或者在灯前加柔光材料，又或者利用白墙/反光板等进行反射。当我们拍摄单个人物的特写镜头时，可以用一块大的白色反光板反射主光以获得一个柔和的辅助光（见后页的布光实

四种基本光源：主光、辅助光、轮廓光、背景光（继续）

例)。辅助光的位置也可以多样化，但通常辅助光设在摄影机附近或者放在与主光对应的位置

轮廓光（发沿光）

轮廓光或发沿光的作用指让人物的边缘与背景相分离。轮廓光并不是总是必须的。但没有轮廓光，人就有可能会跟背景融合在一起。布设轮廓光的还能打亮和提升人物头发的质感。轮廓光的亮度可以与主光的亮度相当。但对于电视访谈，轮廓光通常会比主光暗一些。轮廓光的角度可以从人物正后方（180°）一直到人物侧面的上方（±90°）。跟其他光一样，轮廓光也因其在不同位置而产生不同的效果。你可以通过运用不同的光源和摆位来找到自己最喜欢的效果。



主光加上辅助光和轮廓光的效果

背景光

背景光可以是布光时最先布设的光，也可以是最后布设的。这完全取决于背景光在场景中的重要性以及你的布光风格。如果对主光控制得当，没有溢漏到背景，用背景光可以布设出戏剧感的效果。背景光还可以为背景



主光加上辅助光/轮廓光/背景光的效果

增加质感、色调，还能帮助人物与背景分离。背景光的方向可以帮助提升和促进主光的效果（例如从窗外照进的光等）。螺纹透镜灯、ARRILITE敞口灯、以及任何LED灯都可以作为有效的背景光灯具。



三维反差理论中的各要素

任何形式的艺术家都坚持不懈地在二维平面上创作三维影像（如电影银幕、电视屏幕、纸张等等）。本章节将带你深入了解和掌握三维反差理论中的各要素。

三维反差理论

三维反差理论定义：当一个单光源照射一个密度均匀的物体时，在物体表面会形成三个不同的亮度区域。分别是漫射区，高光区，阴影区。由于这三个区域的存在，才使被光照的物体呈现出形状、形态、材质、亮度、远近（也就是说，让我们看出它是个立体的东西）。

漫射区

漫射区反映了物体自身的色彩以及自然的亮度。漫射区也代表着正确曝光的区域。该区色调对于物体而言是不变的，是客观的。而高光区和阴影区是变化的和主观的。

高光区

高光区是物体表面被照得最亮的区域。高光区的色调总是比物体原本的色彩更亮。恰当的高光能表现出物体的形状和材质。

阴影区

阴影区是物体表面不被光源直接照射的区域。阴影区的色调总是比物体原本的色彩暗。恰当的阴影能表现出物体的形状。

阴影边缘过渡区

该区是漫射区向阴影区过渡的区域。该区主要可以用来判断光源的光线特性，例如是硬光还是柔光。

高光边缘过渡区

该区是漫射区向高光区过渡的区域。该区通常用于表现物体的材质。物体表面与光滑过渡区的边缘就越锐利。

实用经验

光源的发光面越大，光线越柔和。



新灯光技术

很多年来，绝大多数的影视灯具基本上都没有什么变化。螺纹透镜聚光灯和敞口灯从他们问世以来就一直是布光的中坚力量。影棚柔光灯也是灯具领域的另一个重要灯种。

在过去的30年，HMI灯和荧光灯大量在影视行业被应用，并且已经改变了我们的工作方式。最近几年，LED灯开始在专业影像领域崭露头角成为新的布光器材。新技术的发展使得灯具领域出现新的成员，如ARRI出品的轻量化高亮度的HMI灯具和LED灯具。这些新灯具将续写ARRI在电影领域新的传奇。

这一章节我将带你充分了解ARRI的HMI技术和LED技术，以及你将用到的新型灯具。

HMI技术

HMI灯泡的外部是石英玻璃的灯体，内部有两个不连接的钨丝电极，其灯体内充满着水银蒸汽和金属卤化物混合的气体。HMI灯泡的光跟日光很接近。与传统钨丝灯具

不同，钨丝灯具使用白炽灯泡，可以直接使用交流电，而HMI灯必须通过镇流器给HMI灯泡供电；并且HMI灯使用专用航空插头与镇流器连接。ARRI出品的HMI灯是高效光源，其光谱与日光相同，色温约5600K。目前ARRI的HMI灯产品线涵盖从125W到18KW的范围。

这个章节向大家介绍ARRI的ARRILUX系列灯具，包括Pocket PAR和Pocket LITE。这些灯具均可在影棚和实景中使用。

注：HMI灯泡中的金属卤化物含有镨碘化物和镨溴化物。这些镨化合物在电极放电作用下被分离出镨原子并发出高亮度的光。因此HMI也被称为“镨灯”。国内一些专业书籍把HMI称为金属卤素灯。HMI灯的镇流器在国内俗称火牛、电子牛等。

125 POCKET PAR

这是ARRI最小的HMI灯，只有125W。它非常适合为小空间

或者为特写镜头布光。它即可用于直接给景物打光，也可以配合反光板使用。POCKET PAR 125还配有多种控光附件。

POCKET PAR 200/400

POCKET PAR 200和400是低热灯具，非常适合小空间和特写布光，以及其他有布光难度的地方。他们可以在日光环境下给景物直接布光，也可以配以Chimera的柔光箱和灯笼罩（Chimera是柔光器材品牌），或者使用反光板。其灯体内部装备了ARRI独有的玻璃材质反射镜，灯前还可加装扩展透镜，使其在任何情况下都能获得最全面的控光效果。POCKET PAR 200和400还配有多种附件。



ARRI 125
PocketPAR



ARRI 200
PocketPAR



ARRI 400
PocketPAR

注：PAR灯的名称不是来源其灯泡，而是源自其灯内的反射镜。PAR是“镀铝抛物面反射镜”（Parabolic Aluminized Reflector)的简称。这个反射镜让PAR灯发出集中切均匀的光束。PAR灯在日常生活中很常见，如舞台射灯和汽车车头灯都属于PAR灯。PAR灯有敞口的也有可装透镜的；有用钨丝灯泡的，也有用HMI灯泡的。ARRI的ARRIMAX系列和M系列灯也属于PAR灯的范畴，但它们是带螺纹透镜的优点与PAR的优点相结合的新型PAR灯。这类灯没有透镜却可以像透镜灯一样进行聚光和散光的调节，同时因为没有透镜而大大降低了自身重量。区分PAR灯的主要方法是看它的反射镜。PAR灯的反射镜是非常明亮的镜面材

质，而普通的敞口灯虽然也有抛物面反射镜但不是镜面材料。有些书籍也把PAR灯称为弧面反射聚光灯。

新灯光技术 (继续)

LED技术

跟传统钨丝灯比，LED有很多优点，如功耗低、寿命长、体积小、高耐用性和搞可靠性。但是LED灯需要精确的热量控制，另外它的显示指数(CRI)也是使用时需要留意的问题。

ARRI的CASTER系列LED灯是高输出、低发热、低功耗、色温可调的白光源灯具。特殊的光学设计使其发出单一阴影的光束。色温可以在暖调和冷调之间调节。CASTER系列的显色指数有90，可确保各类影视制作拍摄出生动自然的色彩。

CasterR系列LED灯有两个版本：LoCaster和BroadCaster。它们均是高输出低功耗灯，重量仅为960克(2磅)。它们使用相同的光学结构和机身。耗电功率只有35W。LoCaster的灯身后部有电源开关、亮度调节、色温调节等旋钮；色温可以在2800K到6500K之

间调节。这两个灯的变压器是宽电压设计(100-240V)。直流输入口适应11-36V电压(20-36V为最佳电压范围)。BroadCaster的优点是可以通过自带的DMX接口将多个BroadCaster串联起来使用。这样不但能使光照度增大，而且还能组合出较小角度聚光的效果(33°)。LoCaster和BroadCaster都可以横着或竖着用。ARRI有一类套灯组合叫“混合套灯”(Hybrid Kits)，其中包括有LoCaster LED和经典的小型螺纹透镜钨丝灯。



ARRI LoCaster LED灯



ARRI 混合套灯

L系列LED螺纹透镜灯

ARRI的L系列LED螺纹透镜灯在性能和操作上都非常接近传统螺纹透镜灯，同时它还跨越了一个新的巅峰：用LED技术彻底取代传统螺纹透镜钨丝灯。

L系列LED灯的核心关键词包括：参数可调节、色彩高保真、精良制造品质，以及易操作。通过三个旋钮就可精准地调节光输出的照度、色温、色调（绿/洋红）。转动灯身侧边的聚光钮，可以柔和地控制光场的区域，聚光操作

上跟传统螺纹透镜灯是一样的。

L系列是LED灯具中首个能同时满足聚光区域调节和光场区域照度一致的LED灯具。L系列发挥了LED技术的全部优势，你可以完全控制光的色彩和强度。L7灯的光输出还专门对电视转播和数字摄影机的特点进行了校正和优化，以确保呈现更悦目的肤色效果和更生动的色彩。同时L7灯体坚固并具有优良的人机操控性，其设计和制造工艺延续了ARRI举世闻名的高标准。L系列完备的产品线能为任何制片项目提供解决方案，无论是大型电视演播厅



ARRI L5 LED

新灯光技术 (继续)

还是小型访谈节目。L5/L7/L10的命名方式源自其灯前的菲涅尔镜片的尺寸，即分别对应5吋/7吋/10吋。L系列灯分为有钨丝色温可调型、日光色温可调型、全色彩可调型。

SkyPanel柔光灯

ARRI新款的SkyPanel是性能非常优异的LED柔光灯。它拥有紧凑的外形，完整可调的光参数，及卓越的发光品质。在不同的实际拍摄中，我们需要不同的灯



ARRI L7 LED

具。SkyPanel为此出品了系列产品。S60是中型尺寸的柔光灯；S30则是小型尺寸，更轻便并可以组合进ARRI的LED套灯中。SkyPanel的C型号灯的色温可以在2800K到10000K之间进行调节，并且在此范围内都具有优秀的显色性能。通过简单的旋钮转动，还可以对绿色值进行大范围正负调节。除了色温调节功能（CCT）外，你还能选用饱和度调节等功能。SkyPanel照出的阴影柔和自然，不会呈现多边缘或者奇怪的色彩。这使得SkyPanel成为市面上对阴影表现最好的LED柔光灯。SkyPanel的用户操作界面易用到不可思议，却可以做多种参数的大范围调节。通过三个旋钮，就能迅速地调节色温，色调（绿/洋红），照度，色相，饱和度等。即使是从没用过SkyPanel的人也能凭感觉准确地操作这些界面。除了在灯体界面上操作外，SkyPanel还可以通过连接DMX和LAN网络进行远程的全功能控制。

(注：DMX是Digital Multiplex(数字复用传输)的缩写；是远程控制舞台灯光及其他附属设备的接口标准。由美国剧院技术学会(USITT)于八十年代研发，是目前应用最广泛的舞台灯光控制标准。DMX控制台通常使用5针卡侬电缆接口与灯光设备进行连接。ARRI灯光具有DMX控制功能使其可在电影/电视/舞台/展会等多领域被使用。)



ARRI SkyPanel S30-C

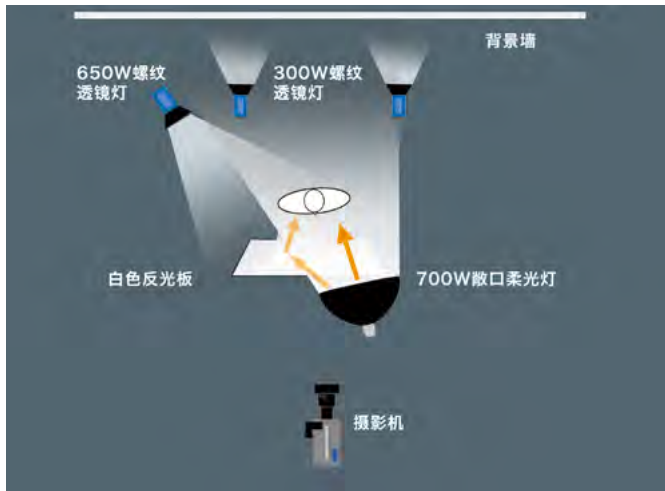


ARRI SkyPanel S60-C

布光实例



接下来的案例将向你展示如何用ARRI套灯布设那些在影棚和实景都会用到的基础布光。



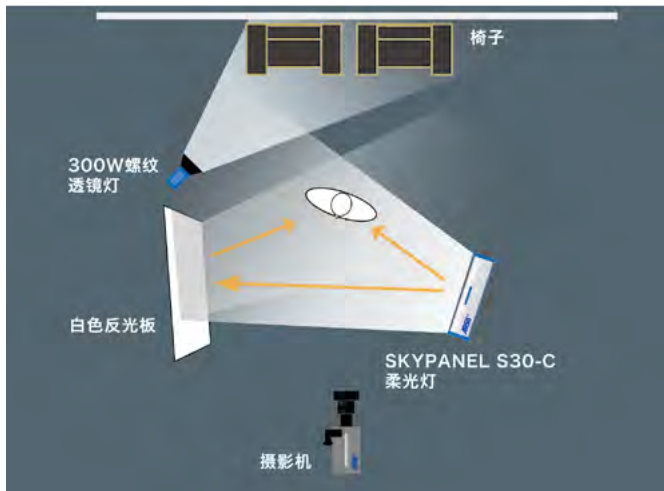
ARRI的套灯能为不同的场景效果布光。这幅林赛(Lindsay)的场景混合了硬光和柔光，这样的效果对于广告或宣传片都是非常不错的画面。

布光参数

器材名称	数量
ARRI 650W螺纹透镜灯	1
750W 敞口柔光灯	1
Chimera LightBank柔光箱	1
ARRI 300W螺纹透镜灯	2
白色反光板	1



里奥(Leo)这张颇有点影视感的采访画面仅用了两盏灯。其中在SkyPanel S30-C柔光灯的前面加了DoPChoice出品的SnapGrid栅格网，用以控制光线不溢出到背景墙上。

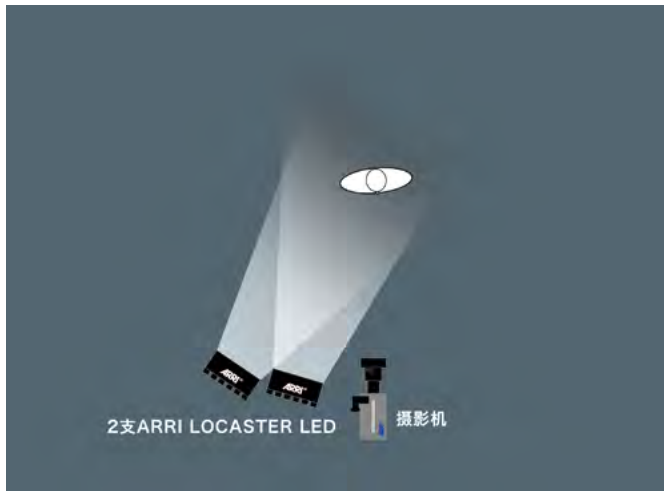


布光参数

器材名称	数量
ARRI SkyPanel S30-C柔光灯	1
ARRI 300W螺纹透镜灯	1
白色反光板	1
DoPChoice SnapGrid栅格网	1



合理地与现场光进行配合布光能产生很悦目的效果，但需要我们用光线去刻画被摄者的脸和眼睛。卡莉(Carie)这幅画面就是合理地运用了两盏ARRI LoCaster LED灯。我们将这两盏灯并排在一起，用作日光的辅助光。



布光参数

器材名称

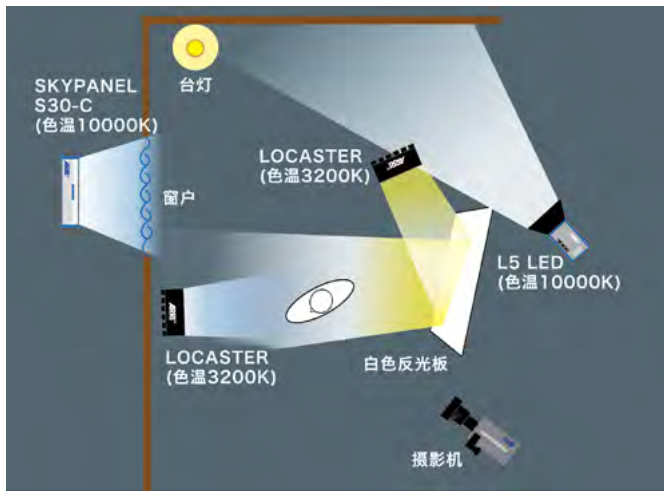
数量

ARRI LoCaster

2



这幅宁静的月光之夜的画面是在棚里置景拍摄的，并且全部是用LED灯布光。一盏SkyPanel S30-C和一盏L5作为月光效果的光源。两盏LoCaster LED灯以不同的色温同时为艾丽(Ali)布光，为的是在她身上创造出月夜的感觉。

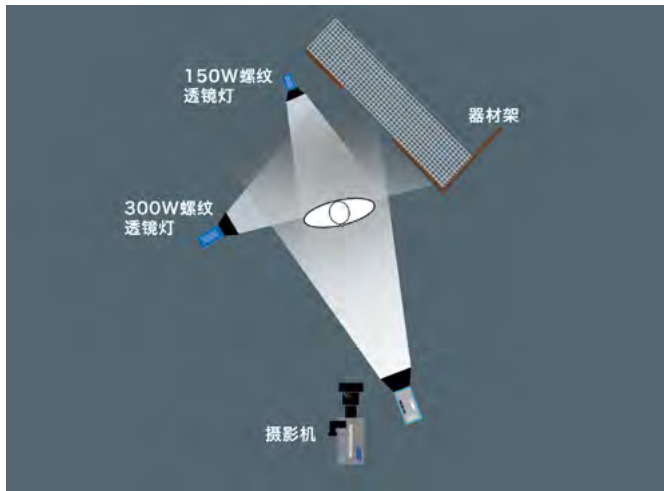


布光参数

器材名称	数量
ARRI LoCaster LED灯	2
ARRI SkyPanel S30-C柔光灯	1
ARRI L5 LED螺纹透镜灯	1
白色反光板	1



真人秀和人物访谈可以用很多种方法布光。这张贾玛尔(Jamar)的画面我们有效地运用了硬光，即使演员的肤色很深也获得了良好表现。

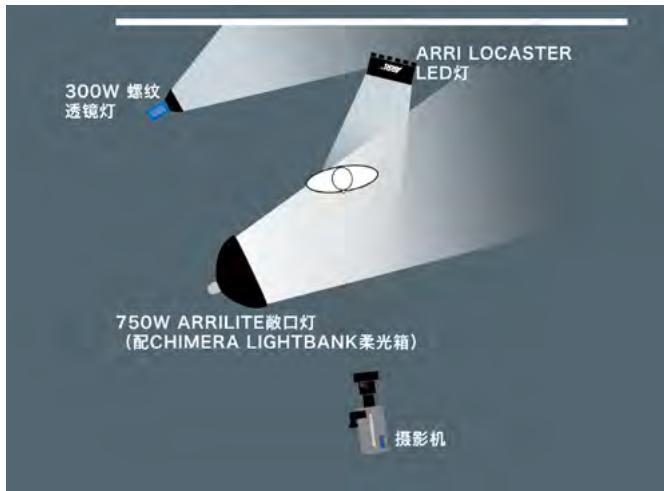


布光参数

器材名称	数量
ARRI 300W 螺纹透镜灯	1
ARRI 100W 螺纹透镜灯	1
ARRI L5 LED 螺纹透镜灯	1



背景为白墙的高调布光是目前比较流行的人物访谈的布光方式。对于克里斯丁(Christian)的面部，我们简单地用Chimera Lightbank柔光箱做出柔和的主光，再用LED打一个轮廓光。然后用300W钨丝螺纹透镜灯打在背景墙上。这样我们就有效地打出了一个纯净的人物访谈的画面。

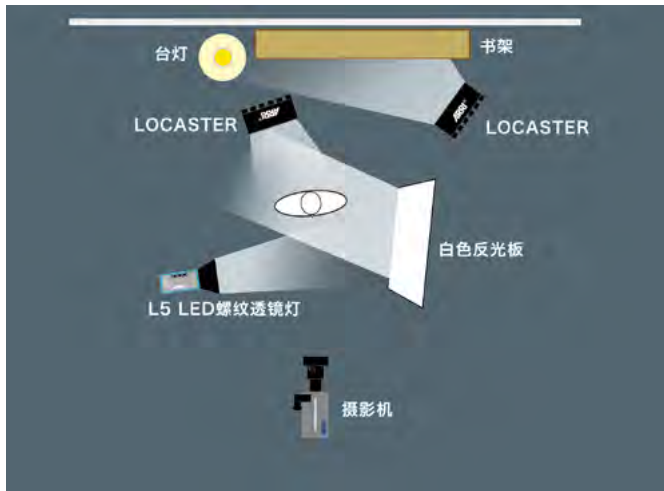


布光参数

器材名称	数量
ARRI 300W螺纹透镜灯	1
ARRI LoCaster LED灯	1
750W ARRILITE敞口灯	1
Chimera Lightbank柔光箱	1



给人物面部打光是一个手艺活，它要求你将被摄者脸上需要强调的细节表现出来。这个画面用到了L5 LED螺纹透镜灯。但主光不是直接对着演员，而是通过一个反光板将柔和的自然的光反映在演员脸上。



布光参数

器材名称	数量
ARRI L5 LED螺纹透镜灯	1
ARRI LoCaster LED灯	2
白色反光板	1



MV和广告项目往往要求快速地拍摄出高质量画面。这幅贾玛尔(Jamar)的场景是简单地使用两个灯布光完成的。SkyPanel S30-C宽广的色彩调节范围为这个画面创造了令人惊叹的效果。

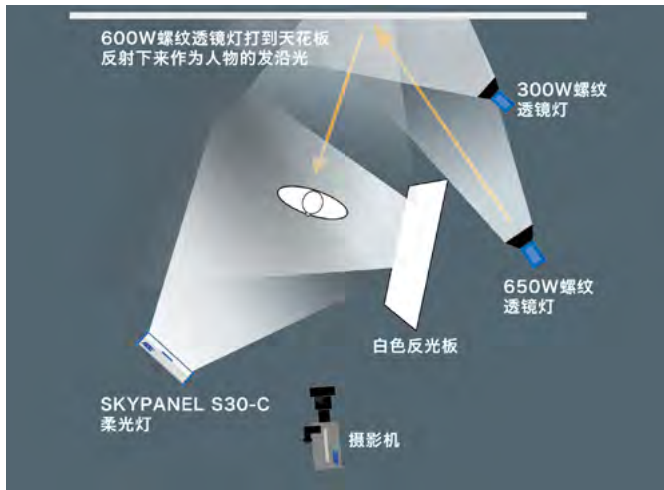


布光参数

器材名称	数量
ARRI LoCaster	1
ARRI SkyPanel S30-C柔光灯	1



在普通的写字楼办公室里拍摄，如果使用现成灯光会拍出很无趣的画面。这幅艾丽(Ali)办公室的场景画面同时使用了LED灯和钨丝灯，于是呈现出影视感的访谈氛围。

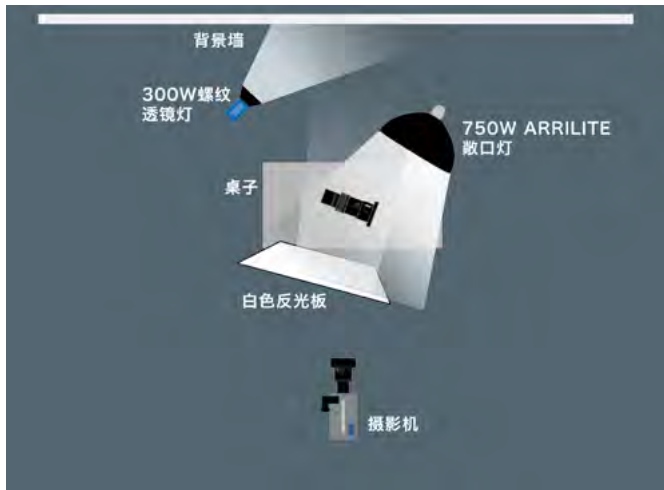


布光参数

器材名称	数量
ARRI 650W 螺纹透镜灯	1
ARRI 300W 螺纹透镜灯	1
ARRI SkyPanel S30-C 柔光灯	1
白色反光板	1

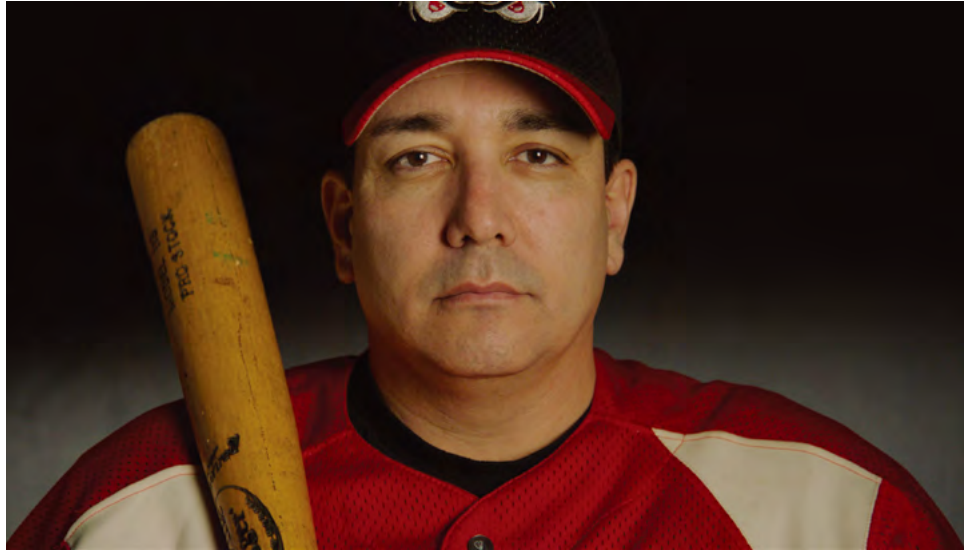


拍摄高反光和黑色外观的物品对布光充满了挑战。这幅静物的画面使用了 Chimera Lightbank 柔光箱和白色反光板，你可以用这种方法拍摄出精美的产品画面。

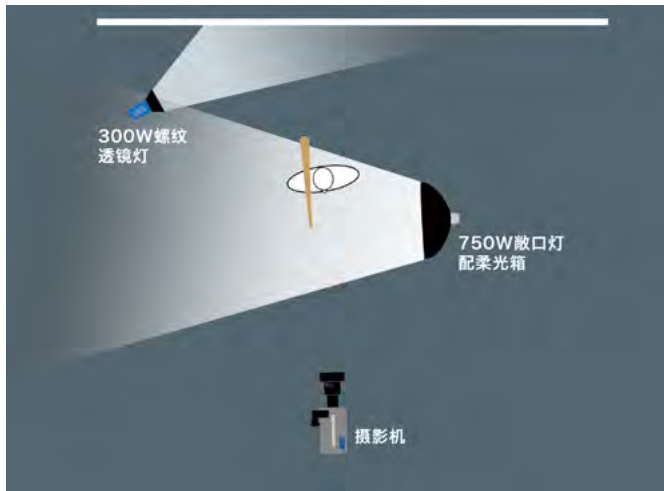


布光参数

器材名称	数量
750W ARRILITE敞口灯	1
ARRI 300W螺纹透镜灯	1
Chimera Lightbank柔光箱	1
白色反光板	1



如果演员戴的帽子有帽檐，那么对于布光而言也是一个挑战。但如果你用大面积的柔光为演员布光，那么你就能应付几乎任何类型的帽子并拍摄出非常好的效果。这幅克里斯丁(Christian)的画面就是仅用两盏灯完成的。

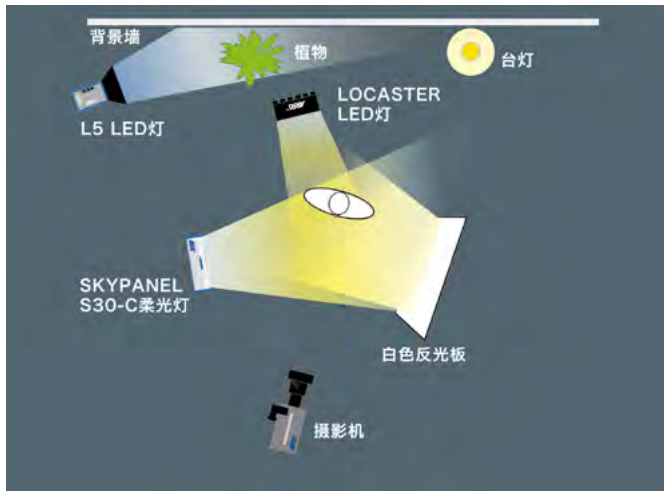


布光参数

器材名称	数量
75W ARRILITE敞口灯	1
ARRI 300W螺纹透镜灯	1
Chimera Lightbank柔光箱	1



ARRI的LED灯可以让你通过变换光的颜色进行创作。这幅玛嘉丽(Magalie)的画面看起来像晚上的家里，其实这是在影棚的置景中拍摄的。

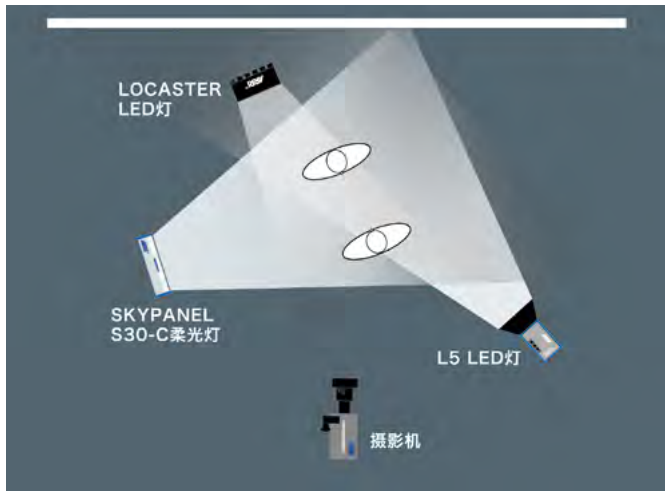


布光参数

器材名称	数量
ARRI L5 LED灯	1
ARRI LoCaster LED灯	1
ARRI SkyPanel S30-C柔光灯	1
白色反光板	1



这个采访宝拉(Paula)的场景用了一支L5 LED灯为人物布光，同时这支L5的光还照亮了背景墙。无论在影棚还是在实景，使用这种简单的布光方法为采访人物打光，可以兼顾相同角度的过肩镜头和特写镜头。



布光参数

器材名称	数量
ARRI LoCaster LED灯	1
ARRI SkyPanel S30-C柔光灯	1
ARRI L5 LED灯	1

资源与联系

ARRI销售联系方式

欧洲，中东，非洲，印度

Arnold & Richter Cine Technik

GmbH & Co. Betriebs KG (Sales & Service)

Ernst-Augustin-Strasse 12, 12489 Berlin, Germany

sales-lighting@arri.de

Tel: +49 (0)30 678 233 0, Fax: +49 (0)30 678 233 99

ARRI Italia S.r.l. (Sales & Service)

Viale Edison 318,

20099 Sesto San Giovanni (Milan), Italy

info@arri.it

Tel: +39 02 262 271 75, Fax: +39 02 242 1692

美洲

ARRI Inc./West Coast & Mexico (Sales & Service)
600 North Victory Blvd., Burbank, CA 91502-1639, USA
info@arri.com
Tel: +1 818 841 7070, Fax: +1 818 848 4028

ARRI Inc. / East Coast (Sales & Service)
617 Route 303, Blauvelt, NY 10913-1109, USA
info@arri.com
Tel: +1 845 353 1400, Fax: +1 845 425 1250

ARRI Inc. / Central & Southern America (Sales)
2385 Stirling Road, Ford Lauderdale, FL 33312, USA
ventas@arri.com
Tel: +1 954 322 4545, Fax: +1 954 322 4188

ARRI Canada Limited (Sales & Service)
1200 Aerowood Drive,
Unit 29 Mississauga, Ontario L4W 2S7
info@arri.com
Tel: +1 416 255 3335, Fax: +1 416 255 3399

亚洲

ARRI Asia Limited (销售和服务)
2801-2, Exchange Tower, 33 Wang Chiu Road,
Kowloon Bay, Hong Kong,
info@arriasia.hk
Tel : +852 2571 6288, Fax : +852 2875 9181

ARRI中国 (销售和服务)
北京市朝阳区朝外大街乙6号
朝外SOHO-C座5层0628/0656室
邮箱: store@arri.cn
电话: +86-10-59009680, 传真: +86 10 59009679

Australia / New Zealand

ARRI Australia Pty Ltd (Sales & Service)
Level 1, Unit 1, 706 Mowbray Road,
Lane Cove NSW 2066, Sydney, Australia
info@arri.com.au
Tel: +61 2 9855 4300, Fax: +61 2 9855 4301

ARRI Service Contacts

区域	工作时间	服务中心	电子邮箱	热线电话
1	Monday – Thursday: 7:00 – 17:00 (CET) Friday: 7:00 – 15:00 (CET)	Stephanskirchen, Germany Arnold & Richter Cine Technik	service-lighting@arri.de	+49 (0)8036 3009 3009
2	Monday – Friday: 09:00 – 17:30 (EST)	New York, USA ARRI Inc. East Coast	service-lighting@arri.com	+1 845 353 1400
	Monday – Friday: 08:30 – 17:15 (PST)	Burbank, USA ARRI Inc. West Coast	service-lighting@arri.com	+1 818 841 7070
3	Monday – Friday: 09:00 – 18:00 (HKT)	Hong Kong, China ARRI Asia Limited	service@arriasia.hk	+852 2537 4266
	周一 —— 周五: 09:00 - 18:00 (北京时间)	北京, 中国 ARRI中国	service@arri.cn	+86 5900 9680
	Monday – Friday: 08:00 – 17:00 (AEST)	Sydney, Australia ARRI Australia Pty Limited	service-lighting@arri.com.au	+61 2 9855 4305

《ARRI灯光使用手册》(Ident.-Nr.: L5.0010196)由Arnold & Richter Cine Technik公司出版; 出版日期2016年4月。手册中产品信息和技术参数如发生改变恕不另行通知。ARRI保留所有权利。手册内容不对产品承担义务和约束力。ARRI为注册商标, 其归属权属于Arnold & Richter Cine Technik GmbH & Co. Betriebs KG。

区域 2 - 美洲

伯班克 ●

纽约 ●

区域 1 - 欧洲/中东/非洲

● 施特凡斯基尔兴
(Stephanskirchen)

区域 3 - 亚太

● 北京

● 香港

● 悉尼

www.arri.cn



官方微信: ARRI_China

阿诺莱德贸易（北京）有限公司

地址: 北京市朝阳区朝外大街乙6号 朝外SOHO C座6层0628/0656室 · 邮编: 100020

电话: +86 10 5900 9680 · 传真: +86 10 5900 9679

电邮: store@arri.cn · 网址: www.arri.cn